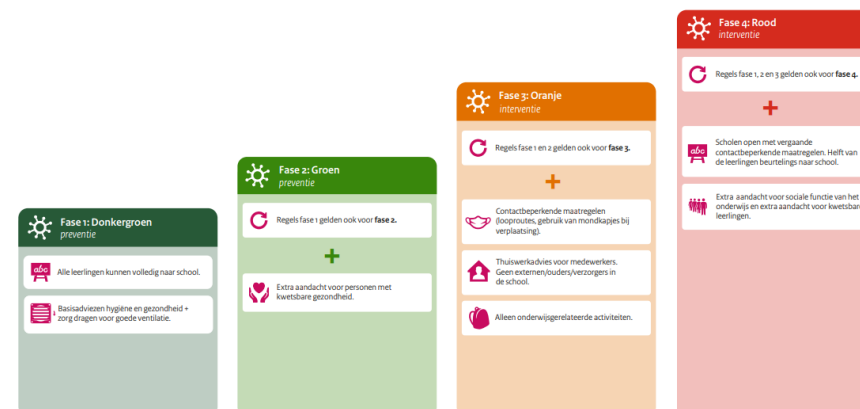


## Sectorplan corona

Primair en voortgezet onderwijs

Op 1 juli 2022 is het sectorplan COVID-19 funderend onderwijs gepresenteerd door het Ministerie van OCW. Het sectorplan beschrijft vier scenario's voor de aanpak van het virus en de bijbehorende maatregelen voor het funderend onderwijs. Van scholen wordt verwacht een draaiboek per scenario voor hun eigen context en locatie op te stellen. Het draaiboek wordt vooraf uitgewerkt en afgestemd met de medezeggenschapsraad. Ook kunnen scholen zelf (aanvullende) afspraken maken met andere partijen in de regio zoals de plaatselijke GGD, gemeente(n), waar landelijke afspraken niet voldoende houvast bieden. Scholen wordt gevraagd om bij de uitvoering van de maatregelen te zorgen voor een goede monitoring van het effect in de praktijk, op onderwijspersoneel, leerlingen en ouders.



### Wanneer welk scenario?

Het kabinet besluit wanneer wordt op- of afgeschaald naar een ander scenario. Indien het kabinet besluit om een scenario in werking te laten treden, dan geldt voor scholen dat zij de bijbehorende maatregelen zo snel mogelijk invoeren (zowel bij opschaling als bij afschaling), maar uiterlijk binnen één werkweek.

Omdat we de afgelopen jaren gezien hebben dat snelle wisselingen in de geldende maatregelen het draagvlak voor naleving sterk verminderen, blijven deze maatregelen vervolgens minimaal twee weken geldig. De maatregelen zijn 'cumulatief'. Dat betekent dat bij opschaling naar het nieuwe scenario de reeds geldende maatregelen van het 'oude' scenario van kracht blijven.

### Hoeveel ruimte hebben scholen in het kiezen van maatregelen?

Sommige maatregelen zullen, net als in de afgelopen jaren, wettelijk verplicht zijn (zoals het dragen van mondkapjes vanaf een bepaalde leeftijd op bepaalde plaatsen). De meeste maatregelen kennen juridisch gezien de status van een dringend advies en zijn daarmee niet juridisch afdwingbaar of handhaafbaar. Vanwege het grote belang voor de volksgezondheid wordt van scholen verwacht dat zij zich zoveel mogelijk inspannen om alle maatregelen tot uitvoering te brengen. In de uitvoering van de maatregelen is ruimte voor eigen invulling.

Bovenop de beschreven maatregelen hebben scholen/schoolbesturen -net als in de afgelopen jaren- ruimte om aanvullende maatregelen te treffen, afhankelijk van de eigen situatie en context.

Voor het invoeren van eigen maatregelen geldt een aantal voorwaarden:

1. De aanvullende maatregel moet passen binnen de besluiten die het kabinet heeft genomen.
2. Het bestuur moet de noodzaak, proportionaliteit en subsidiariteit ervan kunnen onderbouwen. Daarbij moet in elk geval de medezeggenschap betrokken worden. Het bestuur moet ook rekening houden met de uitvoerbaarheid en handhaafbaarheid van de aanvullende maatregel. Bij het handhaven van de aanvullende maatregelen zal de school zorgvuldig de proportionaliteit in acht moet nemen: het belang van de leerplicht weegt immers ook zwaar. Het is daarom belangrijk dat de school hier een goed gesprek over voert met leerlingen, ouders/verzorgers en personeel.

## **Vooraf**

- **Aanspreekpunt**

De directie is het aanspreekpunt mocht er sprake zijn van besmetting en/of quarantaine. Hij/zij onderhoudt ook het contact met de GGD en verzorgt de communicatie naar ouders. Hij/zij is ook in verbinding met de coördinator “Covid-19” van Adenium; Albert Jan Tiemens. Het tweede aanspreekpunt van de school is de intern begeleider. Zij is bij afwezigheid van de directie het aanspreekpunt.

- **Privacy**

Als school dienen we ons bij communicatie over een besmetting op school te houden aan de wet- en privacyregelgeving op het gebied van bescherming van persoonsgegevens/privacy. Binnen deze regelgeving zijn wij er ook van op de hoogte niets te registreren. Voordat de communicatie over een besmetting op de groep (of school) verspreid wordt, wordt er door de directie eerst altijd contact met de MR van De Diamant en vervolgens de ouders opgenomen.

- **Communicatie**

Indien er een besmetting wordt vastgesteld kan het voorkomen dat een klas kinderen tijdens de schooldag naar huis wordt gestuurd. Dit wordt dan gemeld via Parro en de mail naar de ouders, dit betekent dat kinderen opgehaald moet worden. We sturen geen leerlingen naar huis, zonder dat wij zeker weten dat er iemand thuis is. Het is belangrijk dat de nummers en ook eventuele noodnummers van ouders/verzorgers up to date zijn binnen ParnasSys, zodat wij hen goed kunnen bereiken gedurende de dag.

Bij een besmetting zie: [Quarantaine en isolatie | RIVM](#)

- **Vaccinatie**

Iedereen die in aanmerking komt voor een vaccinatie kan deze tijdig ontvangen

- **Testen**

In de afgelopen coronajaren zijn zelftesten een effectief instrument gebleken om besmettingen vroegtijdig te signaleren en om verspreiding via het onderwijs in te perken. De testen worden door de overheid kosteloos verstrekt aan scholen en zijn daarmee laagdrempelig beschikbaar. Het kabinet heeft

bekendgemaakt de mogelijkheid tot het kosteloos aanvragen van zelftesten aan het onderwijs tot eind 2022 te continueren, passend bij het dan geldende testadvies (testen bij klachten, preventief testen, of andere vormen van testadvies). Het is voor de onderwijssector van groot belang dat de laagdrempelige beschikbaarheid van zelftesten voor leerlingen, studenten en (onderwijs)personeel blijft bestaan. Op dit moment zijn zelftesten de primaire methode van testen en zijn de GGD-teststraten afgeschaald. Mocht er in de toekomst opschaling van de GGD-teststraten nodig zijn -bijvoorbeeld door opkomst van een variant die met zelftesten niet goed te detecteren is of anderszins- dan is het van belang dat onderwijsmedewerkers weer met voorrang kunnen worden getest, zoals in de afgelopen jaren ook het geval was.

- **Ventilatie**

Wanneer grote investeringen nodig zijn om de ventilatie te verbeteren, overleggen schoolbesturen met gemeenten (IHP). Waar niet kan worden voldaan aan de ventilatie-eisen, spant het schoolbestuur zich in om naar alternatieven te zoeken. Advies is om de MR hierbij te betrekken. In dit geval wordt van de gemeente verwacht om dit gebouw prioriteit te geven binnen het IHP. Vanaf 18 juli 2022 is de maatwerkregeling ventilatie beschikbaar ([Maatwerkregeling ventilatie in scholen | Nieuwsbericht | Nieuwsbrieven Ministerie van OCW \(nieuwsbrievenminocw.nl\)](#))

- **Overgangen en doorstroom van leerlingen**

Scholen hebben extra aandacht voor overgangen en doorstroom, zetten zich maximaal in om leervertraging in te lopen en zorgen ervoor dat er goed zicht is op de resultaten van het onderwijs. Het is van belang dat er ruimte wordt geboden aan individuele- en groepen leerlingen om extra begeleiding te krijgen. Hiervoor zetten wij de NPO gelden in.

### **Zwangerschap**

Voor regels m.b.t. zwangerschap en werk, zie: [Zwangerschap en COVID-19 | RIVM](#)

- **Leerlingvervoer**

Voor regels leerlingvervoer, zie: [Coronaprotocollen • Koninklijk Nederlands Vervoer \(knv.nl\)](#) Dit moet goed in de gaten gehouden worden ivm zwemonderwijs.

- **Vorbereidingen thuis**

-Alle leerlingen hebben thuis een device (iPad of laptop) nodig waar ze op kunnen werken. Wij inventariseren twee keer per jaar wie er (mocht het nodig zijn) een iPad van school in bruikleen nodig heeft. Dit geldt ook voor wanneer uw kind(eren) nog niet op de lijst staat.

-Ouders installeren de app: Teams.

### **Actielijst voorbereidingen voor de mogelijke scenario's:**

Algemeen	Wat moet er gebeuren?	Door wie? Wie is verantwoordelijk?	Wanneer? Deadline
	Controle nummers ouders/verzorgers en noodnummers (Via Ouderportaal)	Secretaresse	Eerste week nieuwe schooljaar
	Inventarisatie bruikleen laptop van school	ICT-coördinator	-Eerste week nieuwe schooljaar -Eerste week februari
	Opnemen in nieuwsbrief; installatie app Teams	ICT-coördinator	Eerste nieuwsbrief
	Bestelling koptelefoons	ICT-coördinator	Eerste week nieuwe schooljaar -Eerste week februari
	Bestelling en organisatie zelftesten voor leerlingen en onderwijspersoneel	Secretaresse	Eerste week nieuwe schooljaar -Eerste week februari
	Aanmaken (Corona)map in Sharepoint, zodat alle roosters ed. centraal staan en leerkrachten elkaar op kunnen vangen, indien nodig	Secretaresse	Eerste week nieuwe schooljaar
<b>Scenario 2 – Groen</b> Basmaatregelen + extra aandacht personen met kwetsbare gezondheid  Scholen volledig open met extra aandacht voor personen met kwetsbare gezondheid	Medewerkers en leerlingen met een kwetsbare gezondheid in beeld brengen	IB	Eerste week nieuwe schooljaar -Eerste week februari
<b>Scenario 3 – Oranje</b> Basmaatregelen + voorzorgsmaatregelen + contactbeperkende maatregelen	Plan looproutes	MT Kindcentrum	Eerste week nieuwe schooljaar
	Maak roosters met gespreide pauzes en evt. verschillende start- en eindtijden	MT Kindcentrum	Eerste week nieuwe schooljaar

<b>Scholen volledig open met pakket maatregelen</b>	Definieer onderwijsinhoudelijke activiteiten en stem dit af met scholen in uw regio	Directie/IB	Indien nodig
<b>Scenario 4 – Rood Verregaand contactbeperkend</b>  <b>Scholen niet volledig open: helft van de leerlingen is op school en de andere helft krijgt afstandsonderwijs</b>	Maak roosters voor helft leerlingen op school en helft leerlingen afstandsonderwijs	MT Kindcentrum	Indien nodig
	Breng de uitzonderingsgroepen en leerlingen in een kwetsbare positie in beeld **	IB	Indien nodig
	Beschrijf activiteiten die de school in dit scenario zal ondernemen om aandacht te besteden aan de executieve functies en het sociaal-emotioneel welbevinden van de leerlingen.	IB	Eerste week nieuwe schooljaar

\*\* Het is belangrijk dat bepaalde groepen altijd naar school kunnen komen. De school bepaalt op individuele basis of een leerling zich in een kwetsbare positie bevindt. Het gaat dan om:

- Onderwijsactiviteiten voor leerlingen in een kwetsbare positie (zoals leerlingen in het s(b)o, (v)so, pro en nieuwkomers)
- Opvang van leerlingen po in ieder geval met één ouder/verzorger in een cruciaal beroep.
- Residentieel onderwijs.

Daarnaast wordt ook aandacht gevraagd voor leerlingen:

- Met een chronische ziekte en/of handicap;
- met psychiatrische problematiek; met een ontwikkelingsachterstand, waardoor het bijvoorbeeld voor die leerling niet goed mogelijk is om theoretische vakken via afstandsonderwijs te volgen;
- die afhankelijk zijn van opvang in instellingen;
- die in een kwetsbare of mogelijk onveilige (pleeg)gezinssituatie zitten;
- die vanwege sociale/culturele/ economische kwetsbaarheid speciale aandacht behoeven;
- met grote achterstanden of een groot risico daarop, waaronder kleuters met een VE indicatie, kinderen die thuis onvoldoende ondersteuning krijgen of geen rustige ruimte of geen digitale voorzieningen hebben;
- die bij (eerdere) scholensluitingen buiten beeld raakten of een grote leervertraging hebben opgelopen.

### Draaiboek per scenario

	Landelijke maatregelen (cumulatief)	Wat moet er gebeuren?	Door wie? Wie is verantwoordelijk?	Wanneer? Deadline
<p><b>Scenario 1 – Donkergroen</b></p> <p><b>Basismaatregelen</b></p> <p><b>Scholen volledig open met basismaatregelen</b></p>	<p><b>Basismaatregelen</b> t.a.v. hygiëne en gezondheid, zoals die samenlevingsbreed gelden</p> <ul style="list-style-type: none"> <li>• Handen wassen met water en zeep, meerdere keren per dag voor tenminste 20 sec.</li> <li>• Hoesten en niezen in de elleboog</li> <li>• Blijf thuis bij klachten en doe een test (zelftest of PCR)</li> <li>• Eventueel: herinvoering van de 1,5 meter maatregel als basisregel. De veilige afstandsnorm (1,5 meter) geldt niet tussen personen die onderwijs organiseren of verzorgen en degenen die daaraan deelnemen wanneer zij zich bevinden in de school. Er wordt geadviseerd om waar mogelijk een veilige afstand te houden</li> </ul>	<p>-Voorbereiding op eventuele opschaling scenario</p> <p>-Beschrijving communicatie (intern en extern) rondom de genoemde basismaatregelen</p> <p>-Zorgen voor voldoende materialen tbv handenwassen</p>	Directie	Eerste week nieuwe schooljaar
	Zorgen voor <b>goede ventilatie</b>	<p>-CO2-meter in elk lokaal zodat luchtkwaliteit (en dus of er geventileerd moet worden) in beeld is</p> <p>-Inschakelen schoolbestuur wanneer luchtkwaliteit niet voldoet</p>	Conciërge	Indien nodig

	Schooleigen maatregelen	Wat moet er gebeuren?	Door wie? Wie is verantwoordelijk?	Wanneer? Deadline
		Overleg MT Kindcentrum (afstemming partners Kindcentrum)	MT Kindcentrum	Indien nodig

**Tips**

- Houd vinger aan de pols wat betreft de mentale gezondheid en het welbevinden van leerlingen en personeel.

	Landelijke maatregelen (cumulatief)	Wat moet er gebeuren?	Door wie? Wie is verantwoordelijk?	Wanneer? Deadline
<b>Scenario 2– Groen</b>  <b>Basismaatregelen + extra aandacht personen met kwetsbare gezondheid</b>  <b>Scholen volledig open met extra aandacht voor personen met kwetsbare gezondheid</b>	<b>Personeel</b> Maatregelen t.b.v. medewerkers die behoren tot de risicogroep en/of waarvan gezinsleden tot de risicogroep behoren. Indien een medewerker zich extra zorgen maakt, wordt aangeraden om in gesprek te gaan met de schoolleider. Soms is maatwerk nodig, waarbij gekeken wordt naar wat wel mogelijk is.	<ul style="list-style-type: none"> <li>- Beschrijving maatregelen die de kans op besmetting verminderen</li> <li>- Beschrijving extra maatregelen voor kwetsbare medewerkers</li> </ul> <a href="#">Adviezen aan mensen die kwetsbaar zijn   RIVM</a> <ul style="list-style-type: none"> <li>- Gesprekken schoolleider?</li> <li>- (Eventuele) aanschaf beschermende middelen (spatscherm, gezichtsscherm o.i.d.)</li> </ul>	Directie	Indien nodig
	<b>Leerlingen</b> Maatregelen t.b.v. leerlingen die behoren tot de risicogroep en/of waarvan gezinsleden tot de risicogroep behoren	<ul style="list-style-type: none"> <li>- Beschrijving extra maatregelen voor kwetsbare leerlingen</li> </ul> <i>Blijf alert op thuissituatie, zijn er leerlingen die niets doen? (doorgeven IB)</i>	IB	Indien nodig
	<b>Vrijstelling fysiek onderwijs</b> Wanneer een behandeld (kinder-) arts adviseert om een leerling niet	<ul style="list-style-type: none"> <li>- Beschrijving alternatief aanbod bij vrijstelling fysiek onderwijs</li> </ul>	<b>IB</b>	Indien nodig

	naar school te laten gaan, ook niet met eventueel beschermende maatregelen, dan moet worden aangesloten bij de bepalingen die gelden voor leerlingen die vanwege een medische aandoening niet naar school kunnen gaan. De school verzorgt een alternatief onderwijsaanbod. Hierover is overleg tussen ouders/verzorgers, de leerling en school.	<a href="#">Hoe te handelen wanneer een kind - vanwege een verhoogd gezondheidsrisico bij een Corona-besmetting - niet naar school kan? (steunpuntpassendonderwijs-povo.nl)</a>		
	<b>Schooleigen maatregelen</b>	<b>Wat moet er gebeuren?</b>	<b>Door wie? Wie is verantwoordelijk?</b>	<b>Wanneer? Deadline</b>
			MT kindcentrum	Indien nodig

**Tips**

- Denk aan tijdige communicatie richting personeel, leerlingen, ouders/verzorgers.
- Houd vinger aan de pols wat betreft de mentale gezondheid en het welbevinden van leerlingen en personeel.

<b>Scenario 3– Oranje</b>  <b>Basismaatregelen + voorzorgsmaatregelen + contactbeperkende maatregelen</b>	<b>Landelijke maatregelen (cumulatief)</b>	<b>Wat moet er gebeuren?</b>	<b>Door wie? Wie is verantwoordelijk?</b>	<b>Wanneer? Deadline</b>
	<b>Mondneusmasker</b> Onderwijspersoneel, leerlingen van groep 6, 7 en 8 en alle leerlingen in het V(S)O dragen een mondneusmasker bij verplaatsing in school. Advies type mondneusmasker: wordt nader bepaald door het RIVM	Communicatie (intern en extern) rondom de mondneusmaskers/type mondneusmasker (denk hierbij ook aan nieuwe medewerkers en/of invallers en leerlingenvervoer). <i>De verplichting om een mondneusmasker te dragen geldt niet voor personen die vanwege een beperking of een ziekte geen mondneusmasker kunnen dragen.</i>	Directie	Indien nodig
	<b>Looproutes</b>	Looproutes markeren en communiceren	MT Kindcentrum	Indien nodig



Scholen volledig open met pakket maatregelen	<b>Gespreide pauzes</b>	Aangepast (pauze-) rooster in werking stellen  In 3 pauzes naar buiten	MT kindcentrum	Indien nodig
	Waar mogelijk wordt de <b>veilige afstandsnorm</b> gehanteerd tussen volwassenen onderling en tussen volwassenen en leerlingen. Waar dit om (praktische) redenen niet mogelijk is, worden aanvullende beschermende maatregelen genomen om de veiligheid van personeel en leerlingen te borgen.	Communicatie rondom afstand houden (intern en extern)	MT Kindcentrum	Indien nodig
	<b>Ouders/verzorgers en externen komen niet in de school</b> , tenzij noodzakelijk voor het primaire onderwijsproces of in het belang van de individuele leerling is.	Contact met ouders/verzorgers wordt als volgt vormgegeven: - <i>Gesprekken met ouders online, worden er uitzonderingen gemaakt?</i>	MT Kindcentrum	Indien nodig
	<b>Thuiswerken door onderwijspersoneel</b> (in lijn met landelijke richtlijn). Op school vinden alleen onderwijs gerelateerde activiteiten plaats	Omschrijving op welke wijze bijeenkomsten/aanwezigheid op school met onderwijspersoneel wordt vorm gegeven: - <i>Vergaderingen online</i>	MT Kindcentrum	Indien nodig
	<b>Alleen onderwijs gerelateerde activiteiten</b> die een bijdrage leveren aan het primaire proces van lesgeven, kunnen doorgaan in fysieke vorm.	In kaart brengen wat hier wel en niet onder valt	MT Kindcentrum	Indien nodig
	De kans bestaat dat <b>fysieke bijeenkomsten</b> zoals open dagen niet door kunnen gaan. Van scholen wordt verwacht dat zij dit soort activiteiten niet meer in de herfst-	“Plan B” fysieke open dagen/ Sinterklaasfeest/ kerstactiviteiten/ toetsmomenten/ overige activiteiten: Het is belangrijk dat dergelijke activiteiten op een alternatieve manier plaats kunnen vinden	MT Kindcentrum	Indien nodig

	/winterperiode organiseren maar op momenten waarop de kans het grootst is dat deze plaats kunnen vinden.	(spreiding over meerdere momenten in het jaar, kleinere groepen)		
	<b>Schooleigen maatregelen</b>	<b>Wat moet er gebeuren?</b>	<b>Door wie? Wie is verantwoordelijk?</b>	<b>Wanneer? Deadline</b>
	Er wordt <b>voor- en na schooltijd niet op het plein gespeeld</b> , leerlingen gaan meteen naar huis	Communicatie naar leerlingen en ouders	<b>MT kindcentrum</b>	Indien nodig
	<b>Gespreid binnenkomen</b>	<p>Onderstaande communiceren</p> <p>Kinderopvang gaat via de eigen ingang naar binnen.</p> <p>Peuters verzamelen op het peuterplein en gaan met de pedagogisch medewerkers naar binnen. (ingang groepsruimte)</p> <p>*Groep 1/2a gaat rechtsom het gebouw naar binnen.</p> <p>Leerkracht bij het hek om de juiste richting te laten lopen</p> <p>De groepen komen via de hoofdingang naar buiten.</p> <p>Bij het naar buiten gaan, wordt gecheckt of de hallen leeg zijn. De volgende groepen gaan 13:55 uur al naar buiten: 1/ 2 en 3/4.</p> <p>Leerlingen komen zoveel mogelijk zelf naar school. Mocht het brengen nodig zijn, kom dan alleen.</p> <p>Voor het ophalen geldt, komt niet te vroeg en houd rekening met elkaar.</p>	<b>MT kindcentrum</b>	Indien nodig
	<b>Leerlingen werken alleen nog in de eigen groep (dit geldt ook voor de BSO)</b>	Communiceren naar leerlingen	<b>MT kindcentrum</b>	Indien nodig

	<b>Voorverpakt trakteren</b>	Communicatie naar leerlingen en ouders; traktatie worden meegegeven naar huis, vandaar voorverpakt	MT kindcentrum	Indien nodig
	<b>Gymnastiek en zwemmen</b>	Gym kan vermoedelijk doorgaan, kijken of het rooster intern geruild moet worden.  Zwemonderwijs afhankelijk van regels leerlingvervoer, in afwachting van Adenium	MT Kindcentrum	Indien nodig
	<b>Onderwijsassistent koppelen aan beperkt aantal groepen</b>	Kijken naar de inzet van de onderwijsassistent(en), rooster van hen aanpassen op inzet in beperkt aantal groepen -Onderwijsassistent wassen hun handen bij het wisselen van de groep -Onderwijsassistenten maken eventueel gebruik van een scherm.	MT Kindcentrum	Indien nodig
	<b>Inzet stagiaires</b>	Afspraken maken over of stagiaires wel of niet toegelaten worden. Dit ook afstemming met contactpersonen van de opleiding.	MT Kindcentrum	Indien nodig
	<b>Schoolbibliotheek + leesrooster</b>	Afspraken maken over uitleen van boeken en leesrooster + communicatie	Taalcoördinator en bibliotheek functionaris	Indien nodig

### **Tips**

- Denk aan tijdige communicatie richting personeel, leerlingen, ouders/verzorgers.
- Om contactmomenten te beperken kunt u ook denken aan het werken met verschillende in- en uitgangen en wisselende start- en eindtijden
- Stem met scholen in uw regio af welke activiteiten wel en niet onder onderwijsgerelateerde activiteiten vallen.
- Nu de school alleen open is voor onderwijsgerelateerde activiteiten, is het van belang om extra aandacht uit te laten gaan naar de sociale functie van het onderwijs.
- Houd vinger aan de pols wat betreft de mentale gezondheid en het welbevinden van leerlingen en personeel.

	Landelijke maatregelen (cumulatief)	Wat moet er gebeuren?	Door wie? Wie is verantwoordelijk?	Wanneer? Deadline
<p><b>Scenario 4– Rood</b></p> <p><b>Verregaand contactbeperkend</b></p> <p><b>Scholen niet volledig open: helft van de leerlingen is op school en de andere helft krijgt afstandsonderwijs</b></p>	<p><b>Aanwezigheid</b>  Het aantal personen dat tegelijk in het gebouw aanwezig is, moet aanzienlijk worden beperkt. Kinderen die voldoen aan de doelgroepomschrijving van de uitzonderingen kunnen altijd naar school komen.</p>	<p>Uitzonderingsgroepen aanwijzen</p>	<p>MT Kindcentrum</p>	<p>Indien nodig</p>
	<p>Alle leerlingen worden in de gelegenheid gesteld om minimaal <b>2 dagen in de week</b> naar school te gaan.  Aansluitend bieden we op deze dagen voor de betreffende kinderen BSO aan.</p>	<p>-Aangepaste roosters treden in werking (dit communiceren aan ouders/verzorgers, leerlingen en personeel)</p> <p>-Afstandsonderwijs inrichten (gebaseerd op dat elke leerling tenminste 2 dagen per week naar school kan gaan)  <i>De helft krijg onderwijs op school, de andere helft van de leerlingen krijgt afstandsonderwijs en/of thuiswerkopdrachten. Hybride onderwijs is geen verplichting.</i></p> <p>-Communicatie over inrichting afstandsonderwijs aan ouders/verzorgers  <i>(Denk ook aan het communiceren van hoe leerlingen zitten in de klassen ivm besmetting en daaruit voortkomend quarantaine)</i></p>	<p>MT Kindcentrum</p>	<p>Indien nodig</p>
		<p>Afstemming met Kinderopvang en/of BSO</p>	<p>MT kindcentrum</p>	<p>Indien nodig</p>

	<b>Intensivering aandacht voor sociale functie van het onderwijs/kindcentrum</b>	Activiteiten die school extra onderneemt om aandacht te besteden aan executieve functies en het sociaal emotioneel welbevinden van de leerlingen (bovenop de reguliere aandacht die hiervoor is)	IB	Indien nodig (zie ook aanbod Kanjer)
	<b>Schooleigen maatregelen</b>	<b>Wat moet er gebeuren?</b>	<b>Door wie? Wie is verantwoordelijk?</b>	<b>Wanneer? Deadline</b>
	<b>Noodopvang</b>	-Er wordt noodopvang geboden voor ouders in de cruciale beroepen.  Noodopvang opzetten (voor groepen of leerlingen die in quarantaine zitten, wordt geen noodopvang geboden)	MT Kindcentrum  MT Kindcentrum	Indien nodig
	<b>Afhaalmomenten</b>	Afhaalmomenten dienen gepland te worden en gecommuniceerd (geldt ook voor laptops)	MT kindcentrum i.o.m. I-coach	Indien nodig

**Tips**

- denk aan tijdige communicatie richting personeel, leerlingen, ouders/verzorgers.
- Houd vinger aan de pols wat betreft de mentale gezondheid en het welbevinden van leerlingen en personeel.

## **Situaties:**

### **Leerkracht in quarantaine**

Als de groepsleerkracht niet fysiek op school aanwezig kan zijn i.v.m. quarantaine en de groep geen invaller heeft, zijn de leerlingen thuis en verzorgt de leerkracht online thuisonderwijs. We zullen het onderwijs op afstand zo verzorgen, zoals in de afgelopen periode is ingezet. We proberen dit zo snel mogelijk te realiseren (uiterlijk de tweede dag in bovenstaande situatie). Wanneer het binnen een kort tijdsbestek zich voordoet, kan het zijn dat er eerst verwezen moet worden naar het werken met de software.

### **Leerkracht ziek**

Als de leerkracht ziek is en er is geen invaller beschikbaar, geeft hij/zij uiteraard geen les, maar kunnen de leerlingen wel thuis met de software aan de slag. De eventuele duo-leerkracht deelt een overzicht met de ouders, zodat richting gegeven kan worden aan wat er geoefend kan worden online. Dit om via de aangeboden websites doelgericht te kunnen oefenen. Om de continuïteit van het onderwijs te kunnen waarborgen, doen we in die tijd ons uiterste best om een vervanger te vinden. Wij maken gebruik van het programma "Junior Einstein".

### **Leerling(en) in quarantaine**

Wanneer een leerling(en) een langere periode thuis moeten blijven (dus vanaf 5 dagen quarantaine) verzorgen wij thuisonderwijs. Het huiswerk voor groep 0-1 en 1-2 wordt verzonden via de mail. Voor de groepen 3 t/m 8 wordt het huiswerk klaargezet in Teams . In de mail ontvangen ouders informatie waar en hoe er huiswerk/ laptop opgehaald kan worden.

### **Leerling(en) thuis**

Wanneer een leerling/leerlingen kortdurend thuis (minder dan 5 dagen) moeten blijven, kunnen zij met de software aan de slag. Dit doen wij liever dan allerlei materialen en stencils toe te sturen waarover geen instructie gegeven is. De leerkracht deelt een overzicht met de ouders, zodat richting gegeven kan worden aan wat er geoefend kan worden online. Dit om via aangeboden websites doelgericht te kunnen oefenen.

### **Leerling(en) ziek**

Wanneer de leerling echt ziek is, wordt er net als voorheen ook van hen niet verwacht dat zij lessen volgen of met de software aan de slag gaan. Ouders maken hierin in overleg met de leerkracht de afweging.

### **Voor bovenstaande geldt:**

\*Bij terugkomst op school wordt er uiteraard rekening gehouden met hetgeen de leerling gemist heeft, maar de gemiste dagen/doelen kunnen niet volledig worden bijgespijkerd. Uitzonderingen: Naast bovengenoemde situaties zullen wij ook altijd oog blijven houden voor de specifieke situaties die er zijn en kunnen ontstaan. Ouders kunnen van hun kant hierover contact met de leerkrachten zoeken, mocht dit vanuit de kant van de leerkrachten het geval zijn dan communiceren wij dit.